



АДМИНИСТРАЦИЯ ГОРОДА ПЕРМИ
ДЕПАРТАМЕНТ ЗЕМЕЛЬНЫХ ОТНОШЕНИЙ

РЕШЕНИЕ

о размещении объектов № 2101-45-6 от 11 ЯНВ 2021

г. Пермь, ул. Сибирская, 15

Департамент земельных отношений Администрации города Перми в соответствии с пунктом 3 ст. 39.36 Земельного кодекса Российской Федерации, Положением о порядке и условиях размещения объектов на землях или земельных участках, находящихся в государственной или муниципальной собственности, на территории Пермского края без предоставления земельных участков и установления сервитутов, публичного сервитута, утвержденным Постановлением Правительства Пермского края от 22.07.2015 № 478-п

разрешает ОАО «МРСК Урала» (ИНН 6671163413, ОГРН 1056604000970, место нахождения: 620026, Свердловская область, г. Екатеринбург, ул. Мамина-Сибиряка, 140).

размещение объекта: КЛ 0,4 кВ от ТП-5435, установка ШР 0,4 кВ с оборудованием учета э/э, реконструкция ТП-5435 (замена на КТПП 6/0,4 кВ с оборудованием ОПС, ИТКЗ и учета э/э, переключение КЛ 6 кВ, переключение ВЛ 0,4 кВ, реконструкция ВЛ 0,4 кВ от ТП-5161 (замена опоры), для электроснабжения здания склада по адресу: Пермский край, г. Пермь, Дзержинский район, ул. Маяковского, дом № 2 (кадастровый номер земельного участка 59:01:4515023:2).

способ размещения объекта: наземный.

на землях: государственная собственность на которые не разграничена.

на срок бессрочно

местоположение: Пермский край, г. Пермь, Дзержинский район, ул. Красина.

Территория, согласно схеме, расположена в зонах с особыми условиями использования территории: охранный зона объектов электросетевого хозяйства; приаэродромная территория аэродрома аэропорта Большое Савино; в прочих зонах ограничений: зона катастрофического затопления, водоохранная зона, прибрежная защитная полоса.

ОАО «МРСК Урала»:

1. соблюдать порядок использования земельных участков, установленный Постановлением Правительства Российской Федерации от 24.02.2009 № 160 «О порядке установления охранных зон объектов электросетевого хозяйства и особых условий использования земельных участков, расположенных в границах таких зон»;

2. соблюдать правила охранных зон воздушного пространства, установленные Постановлением Правительства Российской Федерации от 11.03.2010 № 138 «Об утверждении Федеральных правил использования воздушного пространства Российской Федерации»;

3. не допускать на земельном участке строительство объектов

капитального строительства без обеспечения инженерной защиты таких объектов от затопления, подтопления;

4. соблюдать правила водоохранной зоны и прибрежной защитной полосы, установленные статьей 65 Водного Кодекса Российской Федерации;

5. в соответствии с пунктом 7(2) Положения о порядке и условиях размещения объектов на землях или земельных участках, находящихся в государственной или муниципальной собственности, на территории Пермского края без предоставления земельных участков и установления сервитутов, публичного сервитута, утвержденного Постановлением Правительства Пермского края от 22.07.2015 № 478-п, представить в департамент земельных отношений администрации города Перми в течении 1 месяца с момента размещения объектов материалы контрольной геодезической съемки размещенных объектов на бумажном и электронном носителях на безвозмездной основе.

В соответствии со статьей 20¹ Закона Пермского края от 14.09.2011 № 805-ПК «О градостроительной деятельности в Пермском крае» ОАО «МРСК Урала»:

1. не позднее чем за 10 рабочих дней до начала строительства и реконструкции безвозмездно передать в департамент градостроительства и архитектуры администрации города Перми один экземпляр копий разделов проектной документации, предусмотренных пунктом 1 части 12 статьи 48 Градостроительного кодекса Российской Федерации;

2. в течение 10 рабочих дней после окончания работ по строительству, реконструкции безвозмездно передать в департамент градостроительства и архитектуры администрации города Перми схему, отображающую расположение объекта и сетей инженерно-технического обеспечения, подписанную ОАО «МРСК Урала», с приложением текстового и графического описания местоположения границ охранной и санитарно-защитной зоны, перечень координат характерных точек границ такой зоны.

Приложение:

Схема предполагаемых к использованию земель или части земельного участка (на 1 л. в 1 экз.).

Первый заместитель
начальника департамента



Л. В. Раевская

Схема предполагаемых к использованию земель или части земельного участка

Объект: Строительство двух КЛ 0,4 кВ от ТП-5435, установка ШР 0,4 кВ с оборудованием учета э/э; Реконструкция ТП-5435 (замена на КТПП 6/0,4 кВ с оборудованием ОПС, ИТКЗ и учета э/э, переключение КЛ 6 кВ, переключение ВЛ 0,4 кВ, Реконструкция ВЛ 0,4 кВ от ТП-5161 (замена опоры), для электроснабжения здания склада по адресу: Пермский край, г. Пермь, Дзержинский район, ул. Маяковского, дом №2 (кад. номер зем. участка 59:01:4515023:2)

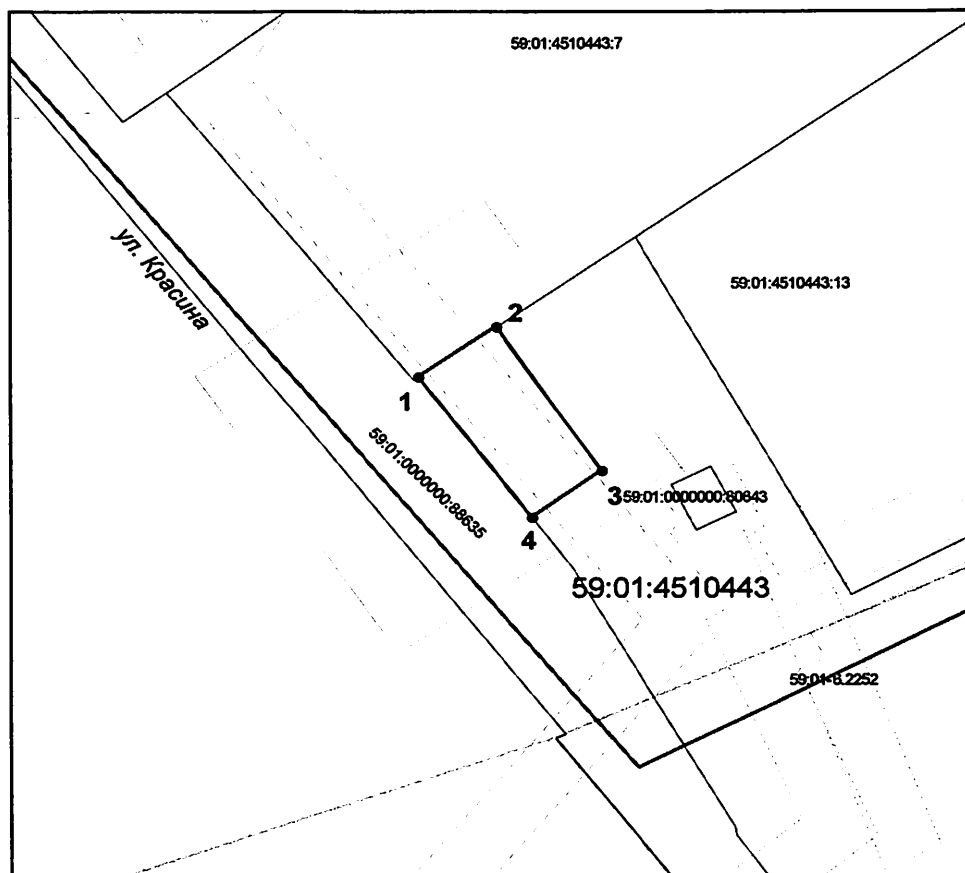
Местоположение: Пермский край, г. Пермь, Дзержинский район, ул. Красина

Площадь земель или части земельного участка, кв.м: 71

Категория земель: Земли населённых пунктов

Вид разрешенного использования:

Каталог координат, м		
точки грани	X	Y
1	517383,74	2224887,73
2	517387,27	2224892,72
3	517377,13	2224899,47
4	517373,85	2224895,00



Условные обозначения:

- в новь образованная часть границы земельного участка
- существующая часть границы, имеющиеся в ГКН сведения о которой достаточны для определения ее местоположения
- граница кадастрового квартала
- зона с особыми условиями использования территорий
- территориальная зона
- обозначение сооружений по сведениям ГКН
- 59:01:3812269 — номер кадастрового квартала
- 59:01:3812269:8 — номер учтенного земельного участка

Масштаб 1:500

Описание границ смежных землепользователей:
от точки 1 до точки 2 участок КН 59:01:4510443:7
от точки 2 до точки 4 земли Муниципального образования г. Пермь
от точки 4 до точки 1 участок КН 59:01:0000000:88635

Заявитель: ОАО "МРСК Урала"

подпись, печать

Владимирова А. Л.